

Briefkastenerlaubnis! (Keine Werbung
i. S. d. BGH-Entscheidung VI/ZR 182/88)

4. Ausgabe 2020
30. Jahrgang

Stadtberger Bote

Das Stadtmagazin für Stadtbergen und seine Nachbarkommunen

Auensee Verlag · Bobinger Str. 100 · 86199 Augsburg · Tel. 0821-98263 · stadtberger-bote.de



Foto: Gunnar Olms



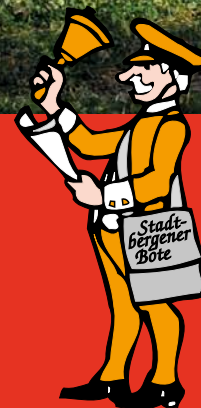
Stadtbergen

Sportlerehrung der Einzelsportler



Stadtbergen

Jahreshauptversammlung des
Partnerschaftsverein Stadtbergen e. V.

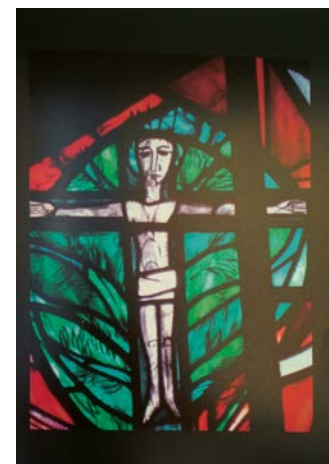


Ostern - Symbole und Bräuche

von Prof. Dr. Hans Frei

Ostern ist das zentrale Fest des christlichen Glaubens. Es ist dem Gedenken an das Leiden, den Tod und die Auferstehung Jesu Christi gewidmet. In der Botschaft von Ostern spielen fünf Symbole eine wichtige Rolle. Das Kreuz als Zeichen der veröhnenden Liebe Gottes zu den Menschen steht am Karfreitag im Mittelpunkt. Als Zeichen des Sieges über Sünde und Tod wird es in stiller Anbetung verehrt.

Die Auferstehungsfeier am Ostermorgen beginnt mit der Weihe des Osterfeuers, an dem die Osterkerze entzündet wird. Sie steht das ganze Jahr über in der Kirche als Sinnbild der Verheißung und das Ende von Trauer und Buße. Das Lamm steht für Jesus Christus, der unschuldig hingerichtet wurde. Es ist auch das Symbol für Frieden und für den Glauben an die Auferstehung. Deshalb wird das gebackene Osterlamm mit Kreuzstab und Siegesfahne im Weiekorb zur Speisenweihe getragen.

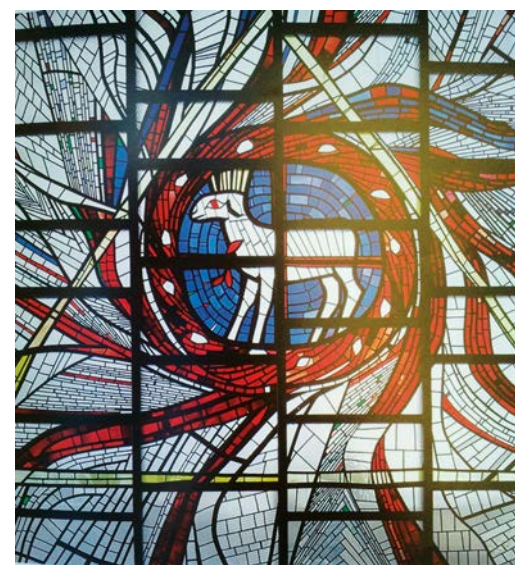


2. Christus am Kreuz, betrauert von Maria und dem Evangelisten Johannes, Fresko von J. H. Huber um 1790, in der Pfarrkirche Berghelm

Einen besonderen Stellenwert unter den österlichen Symbolen hat das Ei. Es repräsentiert die Entstehung der Welt in allen Kulturen. Für die große Bedeutung, die dem Ei an Ostern zukommt, gibt es noch eine praktische Erklärung. Während der Fastenzeit war der Genuss von

tierischen Produkten, so auch von Eiern untersagt. Die Eier waren also in den Wochen vor Ostern im Überfluss vorhanden und mussten rasch aufgegessen werden. Außerdem wurden Eier an Geistliche, Lehrer und Kirchendiener, ebenso an arme Leute als Geschenk übergeben. Dabei wurden die Eier auch verziert mit Farben, Malereien oder christlichen Symbolen. Besonders geschätzt waren rote Eier, Rot ist die Farbe des Blutes, der Liebe und des Sieges. Eier aus Glas oder Kunststoff haben ebenso wie die Schokoladeneier nichts mit dem Auferstehungsglauben zu tun.

Dies gilt auch für den Osterhasen, der seit mehr als 100 Jahren als bürgerlicher Brauch heimisch geworden ist. Ursprünglich konkurrierte der Osterhase als eierlegendes Tier noch mit der Henne oder dem Storch. Mit Hilfe der Süßwarenindustrie und



1. Lamm als Symbol Jesu Christi, Glasfenster von Erich Schickling in der Evangelischen Kirche Bobingen



Osterkorb mit Eiern und Lämmle für die Speisenweihe in der Kirche

der Kinderbuchillustrationen verbreiteten sich Osterhase und Eiersuche zu einem flächendeckenden Brauchtum in Stadt und Land. Dabei hat sich der Hase zu einem Symbol für das neu erwachende Leben im Frühjahr entwickelt, das als Backwerk besondere Beliebtheit besitzt.

Liebe Mitbürgerinnen und Mitbürger,

in diesen Tagen hoffe ich sehr, dass Sie wohl auf und gesund sind!

Unerlässlich ist es derzeit, dass wir uns ALLE an die Ausgangsbeschränkung halten, soziale Distanz wahren und die besonders gefährdeten Menschen in unserer Gesellschaft schützen. Mir ist bewusst, was unseren Bürgerinnen und Bürgern abverlangt wird, wenn man bedenkt wie selbstverständlich wir uns doch sonst in unserer freiheitlich demokratischen Gemeinschaft bewegen können.

Diese noch nie dagewesene, für uns alle extrem belastende Situation erfordert viel Disziplin

und außergewöhnliche Maßnahmen. Als Verwaltung sind wir aufgefordert, unseren Betrieb aufrecht zu erhalten und unseren Bürgerinnen und Bürger unterstützend in der Krise zur Seite zu stehen. Wie mittlerweile alle Behörden müssen jedoch auch wir die Türen des Rathauses für den Publikumsverkehr schließen. Zu den üblichen Öffnungszeiten sind wir im Schichtbetrieb per Telefon 0821-2438-0 oder Email info@stadtbergen.de im Rathaus zu erreichen. Falls es zu organisatorischen Verzögerungen kommt, bitten wir um Ihr Verständnis. Aktuelle Informationen finden Sie auch auf unserer Homepage www.stadtbergen.de.



Die Mitarbeiter des Bauhofes stellen im Schichtbetrieb unsere daseinsrelevante Infrastruktur sicher.

Für alle Kindertagesstätten gilt das aktuelle Betreuungsverbot. Für Kinder, deren berufstätige Eltern in systemrelevanten Bereichen arbeiten, ist eine Notbetreuung gewährleistet.

Unsere Feuerwehren sind jederzeit einsatzbereit, es gibt dazu diverse Dienstweisungen und einen Stufenplan der Kreisbrandinspektion.

Unser Ordnungsdienst ist seit 19.03.2020 täglich unterwegs und hat die Allgemeinverfügung und die Rechtsverordnungen der Ausgangsbeschränkungen zu kontrollieren.

Die Krankenhäuser, der Katastrophenschutz, sämtliche Rettungskräfte und auch die Fachbehörden arbeiten nach Notfallplänen, sodass die Bürgerinnen und Bürger des gesamten Landkreises jederzeit versorgt sind und die notwendige Unterstützung bekommen.

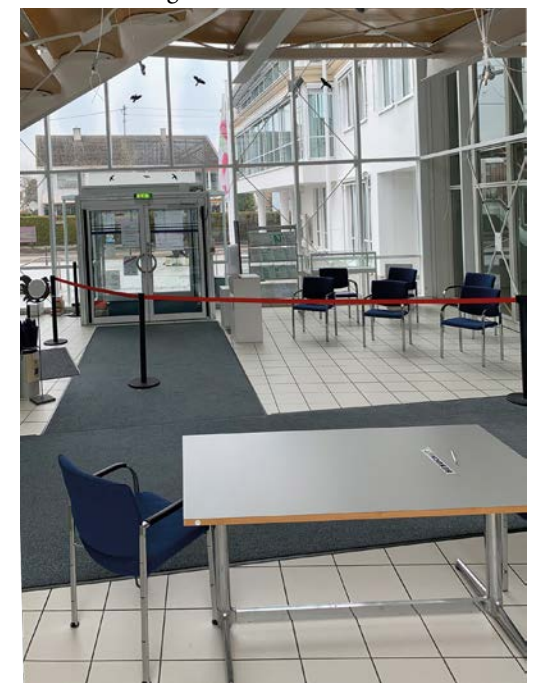
Sollten Sie Hilfe und Unterstützung brauchen, um sich mit dem Bedarf des täglichen Lebens einzudecken, wenden Sie sich bitte an „Wir für Stadtbergen“. Herr Josua Neumann hat mit dem Jugendrat Stadtbergen, der TSG Turnabteilung, der Aktion Brückenschlag und den Ministranten der Pfarreiengemeinschaft ein Unterstützungsangebot aufgebaut. Über ein Notfallhandy wurde eine Erreichbarkeit von Montag bis Freitag von 9.00 bis 14.00 Uhr eingerichtet: 0172 4292255 (auch WhatsApp) und per Email unter coronahilfestadtbergen.de. Wer uns bei der Bewältigung dieser Aufgabe unterstützen möchte kann sich ebenfalls gerne melden.

Persönlich bitte ich Sie um Geduld, Verständnis und Unterstützung, gemeinsam werden wir diese Krise bewältigen, aber es wird uns viel Kraft kosten und wir müssen diszipliniert und solidarisch sein!

Bitte bewahren Sie Ruhe, bleiben Sie zuhause und bleiben Sie vor allem gesund!

Mit herzlichen Grüßen

Paulus Metz



IMPRESSUM Die Prinfomagazine STADTBERGER BOTE, AUGSBURGER SÜDANZEIGER und DER PFERSEER erscheinen im Auensee Verlag e.K. Inhaber: Gunnar Olms, CEO (v.i.S.d.P.), Bobinger Straße 100, Augsburg, Telefon 0821-98263 · eMail: info@auensee.de · Ansprechpartner für die Schaltung von Anzeigen ist wahlweise der herausgebende Verlag direkt oder die Firma Hofner-Werbung oder Brigitte Rauwolf (Vermittlungs-Agentur). Der Verlag behält sich vor, eingesandte Artikel – z. B. aus rechtlichen, Platz- oder Kostengründen – ggf. redaktionell zu bearbeiten und/oder zu kürzen. Satz / Layout: Thomas Kaiser Anzeigenleitung; Barbara Olms, CEO Executive Assistant, Druck: Sensor, Göggingen · Verlag u. Redaktion sind für Webseiten, die in dieser Ausgabe genannt oder auf die mittels QR-Code o.ä. verlinkt wird, nicht verantwortlich.

Ihr leistungsstarker Partner



Auch in Krisenzeiten sind wir als Versorger für Sie da!
In unseren Lagern halten wir für Sie wie gewohnt Gegenstände des täglichen Bedarfs, z. B. Brennholz, Holzbriketts, Pellets im Sack, Anschürholz, Flüssiggas, Kohlen, Braunkohlebriketts und Heizöl bereit.

Wir bitten Sie, mit max. 2 Personen zu kommen und nur alleine unser Büro zu betreten.

Wir bedanken uns ganz besonders bei unserem tatkräftigen Personal in dieser besonderen Situation.
Die Geschäftsleitung

Achtung!

Geänderte Geschäftszeiten: Mo. - Fr. 7.30 - 17.00 und Sa. 8.00 - 12.00 Uhr

Jakob-Krause-Str. 1 • 86199 Augsburg • Telefon (0821) 95018 • www.eser.de

"Den Namen der Heimatstadt weit hinausgetragen ..."

Die Sportlerehrung – alljährliches Highlight zu Anfang des Jahres

Wenn auch die persönlichen Leistungen der einzelnen Sportler im Vordergrund stehen, so nutzt Erster Bürgermeister Paulus Metz die Ehrungen im Bürgersaal auch, um die Bedeutung der Vereine und ihrer Funktionsträger zu würdigen. "Mit den errungenen Erfolgen auf Landes- und Bundesebene haben Sie den Namen Ihrer Heimatstadt weit hinausgetragen. Deshalb soll durch diese Ehrung auch die Bedeutung der Vereinsarbeit als Grundlage für die Entwicklung von Talenten und Fähigkeiten, aber auch für die soziale Atmosphäre in Stadtbergen hervorgehoben werden", so Metz. Dass die sportlichen Erfolge der Einzelnen auch im Zusammenhang mit den seitens der Stadt geschaffenen Rahmenbedingungen zu sehen seien – ein Punkt, den er zu Recht nicht unerwähnt ließ.



Den Titel Einzelsportler des Jahres 2019 tragen Jaqueline Schneider (2. Platz), Franziska Kolb (1. Platz) und Tobias Ott (3. Platz).



Mit Medaillen, Pokalen und Reflektor-Armbändern wurden die Sportler des Jahres 2019 durch Ersten Bürgermeister Paulus Metz mit seinen Stellvertretern Michael Smischek und Bärbel Schubert im Bürgersaal ausgezeichnet.

Zur Sportlerin des Jahres ernannt wurde Franziska Kolb – hatte in verschiedenen Schwimmsportdisziplinen zahlreiche Platzierungen belegt, darunter 4 erste Plätze und einen zweiten sowohl bei den Schwäbischen Jahrgangsmesterschaften, wie auch den Bezirksmeisterschaften.

Den 2. Platz als Sportlerin des Jahres verdiente sich die Schwimmsportlerin Ja-

queline Schneider mit 6 ersten und einem zweiten Platz

Sportler des Jahres (3. Platz) wurde Sportschütze Tobias Ott mit dem 1. Platz, von 23 Teilnehmern bei der Gaumeisterschaft Luftgewehr Herren 1

Text: Gunnar Olms/Fotos: Ingrid Strohmayer

Bericht / Foto(s)
erstellt vor dem
20. März 2020!

SPORTLEREHRUNG der Einzelsportler



Für unsere zahlreichen Aufgaben sucht die Stadt Stadtbergen engagierte und zuverlässige Beschäftigte, die sich gerne verantwortungsbewusst in unser Team einbringen möchten.

Aktuell suchen wir:

**Bautechniker Tiefbau, Meister in einem Handwerk des Baugewerbes
oder Verwaltungskraft (w/m/d)
in Vollzeit (unbefristet)**

**Reinigungskraft für das Rathaus (w/m/d)
in Teilzeit mit 20 Stunden wöchentlich (unbefristet)**

**staatl. anerk. Kinderpfleger/-in (w/m/d)
in Vollzeit (unbefristet)**

**einen Rettungsschwimmer (w/m/d)
in Teilzeit mit 30 Wochenstunden in Wechselschicht
für die Sommersaison bis 30. 9. 2020**

**Berufspraktikanten/-in (im Anerkennungsjahr) (w/m/d)
für den Kindergarten Virchow-Siedlung
für das Kindergartenjahr 1. 9. 2020 bis 31. 8. 2021**

**Freiwillige im sozialen Jahr (FSJ) (m/w/d)
für die Zeit vom 1. 9. 2020 bis 31. 8. 2021:
im Bereich Mittagsbetreuung/Jugendarbeit/Kultur
für die Kindertagesstätte Reiterweg**

**Ausführliche Stellenangebote sowie genaueres zu den Aufgaben,
Anforderungen und Konditionen finden Sie auf unserer Homepage
www.stadtbergen.de/Rathaus/Stellenangebote**

Gerne nehmen wir auch qualifizierte Bewerbungen in unseren Bewerberpool auf,
um Sie bei künftig zu besetzenden Stellen kontaktieren zu können.

**Stadt Stadtbergen | Personalmanagement | Oberer Stadtweg 2 | 86391 Stadtbergen
bewerbung@stadtbergen.de | www.stadtbergen.de
Tel.: +49 821 2438-189 | Fax: +49 821 2438-107**



„Wir für Stadtbergen“

Unterstützungsangebot des Jugendrats, der Ministranten, der Abteilung Turnen der TSG und des Vereins „Brückenschlag e.V.“ der Friedenskirche für bedürftige Stadtberger in der Corona – Krise

Liebe Bürgerinnen und Bürger Stadtbergens,

aufgrund der Risiken und momentanen Einschränkungen, die „Covid-19“ mit sich bringt, haben wir vom Jugendrat, der Ministrantengruppe, der Abteilung Turnen der TSG Stadtbergen und vom Verein „Brückenschlag e.V.“ der Friedenskirche in Zusammenarbeit mit der Stadt Stadtbergen beschlossen, unsere Hilfe anzubieten. Wir wollen erreichen, dass Hilfsbedürftige die nötige Unterstützung erhalten und Risikogruppen möglichst vor Neuinfektionen geschützt werden.

Unser Ziel: Betroffene/Hilfsbedürftige bei einigen Tätigkeiten unterstützen. Z.B unter anderem:

- Einkaufen, sonstige Besorgungen oder kleinere Erledigungen
- Mit dem Hund gehen

Zielgruppe:

- Personen, die unter Quarantäne stehen
- Personen, die wegen Vorerkrankungen oder dem Lebensalter der Risikogruppe angehören

Kontakt: Montag bis Freitag, 9.00 – 14.00 Uhr unter 0172 4292255 (auch WhatsApp)
Zeitunabhängig per E-Mail an: coronahilfestadtbergen@gmail.com

Hier werden Ihre Anfragen angenommen und auf die Helfer verteilt, die sich dann nochmals bei Ihnen melden werden. Erledigungen, Einkäufe und Bezahlung erfolgen nach individueller Absprache (auch am Nachmittag/Samstag). Der Service ist für Bedürftige kostenlos. Sie tragen nur die Kosten Ihres Einkaufs! Natürlich achten wir darauf, dass der Kontakt zwischen allen Beteiligten entsprechend der Richtlinien des Robert-Koch-Institutes zur Eindämmung des Virus erfolgt.

Alles Gute, viel Kraft und Durchhaltevermögen in diesen schwierigen Zeiten!

Ihre Stadtberger Jugendräte, Ministranten, die Abteilung Turnen der TSG Stadtbergen und der Verein „Brückenschlag e.V.“ der Friedenskirche.“

Stellenangebote:

*Betreuer*innen für's Sommerferienprogramm*

Zwei Freiwillige im Sozialen Jahr (FSJ) ab 01.09.20 im Bereich Schulkindebetreuung/Jugendarbeit/Kultur

Informationen zu den Stellenangeboten auf der Homepage der Stadt (www.stadtbergen.de)

Jetzt per Video-Chat!

Nachhilfe Learning Circle

Nachhilfe & Coaching – bei uns passt alles!
Für Erfolg in allen Fächern von der Grundschule bis zum Gymnasium

Pfersee: Augsburg Str. 21 · 0821-343 30 44
Göggingen: Bgm.-Aurnh.-Str. 17 · 0821-9 17 17
Oberhausen: Sallingerstr. 11 · 0821-241 18 80
Lechhausen: Quellenstr. 2 · 0821-907 28 00
Bobingen: Kirchplatz 2 · 08234-802 23 95
Schwabmünchen: Frauenstr. 7a · 08232-7 80 18
<https://learningcircle.de>

Leitershofen

Musikverein Leitershofen ehrt Musiker der ersten Stunde

Hans Kehm und Georg Stadelmeier waren die Musiker der ersten Stunde beim Musikverein Leitershofen. Vor 60 Jahren wurde der Musikverein gegründet und seit dieser Zeit spielen die beiden bei den Leitershofern. Hans Kehm erlernte als zwölfjähriger zunächst Trompete und Akkordeon und wechselte dann über Bariton zur Tuba. Als zweiter Vorstand in den Gründungsjahren des Musikvereins Leitershofen und als Arrangeur habe er die musikalische Entwicklung des Vereins bereichert, so Paul Metz der erste Vorsitzende des Vereins.

Georg Stadelmeier bläst seit 60 Jahren das Flügelhorn im Musikverein Leitershofen. Die musikalische Heimat des Elektromeisters waren immer die Leitershofener, denen er immer die Treue hielt. Auch wenn es im eigenen Betrieb viel Arbeit gab so nahm sich der musikalische Leistungsträger immer Zeit für die Musik. Für Ihr Engagement und ihre Verbundenheit zur Blasmusik wurden sie vom der Bezirksbeirat des Allgäu-Schwäbischen Musikbundes (ASM) Karlheinz Banik geehrt.

pm Musikverein Leitershofen Bericht / Foto(s) erstellt vor dem 20. März 2020
Von links: Musikvorstand Paul Metz, Manuela Stör, Vizevorstand Hans Seitz, Georg Stadelmeier, Bezirksbeirat Karlheinz Banik, Hans Kehm

La Romantica

Ristorante Pizzeria

Dr.-Frank-Straße 2
86391 Stadtbergen
Telefon 0821-43 63 44
info@la-romantica.com
www.la-romantica-stadtbergen.de

Wir sind für euch da ...

... mit unseren beliebten **Pastas und Pizzen** aus dem Ristorante „La Romantica“ in Stadtbergen.

Da wir aufgrund der traurigen Situation unser Restaurant nicht öffnen dürfen, können die Gerichte **täglich zwischen 17 und 21 Uhr** sowie **sonntags zwischen 11 und 21 Uhr** bei uns in Stadtbergen in der Dr.-Frank-Straße 2 abgeholt werden.

Alle Pastas – Pizzen – Salate 6,50 €

Wir freuen uns auf eure Bestellungen und bleibt gesund!
Eure Familien Alfon & Daniel Tanushi

Sie können weiterhin im Shop, telefonisch und per Mail bestellen!

Wir liefern versandkostenfrei!

Einfach bestellen per WhatsApp
0176 51 45 94 55

BUCH IN STADTBERGEN
Bismarckstraße 36
Telefon 08 21- 44 49 63 73
info@buchstaben-online.de
buchstaben-online.de

BUCH IN STADT BERGEN

Über **100 Jahre** kompetent und zuverlässig

- Verkauf
- Beratung
- Planung
- Montagen
- Komplettservice
- Kundendienst

Industrietore Garagentore
Tore in großer Auswahl, für Ihren individuellen Bedarf und Anspruch

MTB Geuser
Inh. Rolf D. Feldkirchner
Holzweg 27
86156 Augsburg

Tel. 0821/431912
Fax 0821/437312
www.geuser.de
info@geuser.de



Leitershofen

lebenswert u. leistungsfähig

Norvin Kugler

Malermeister

Ihr Malermeister
in Leitershofen
seit über 20 Jahren

Leitershofen
Hauptstraße 36
Tel. 08 21-243 11 26
Mobil 01 71-197 78 66
Fax 08 21-243 11 27
info@malermeister-kugler.de

- Maler-/Tapezierarbeiten
- Stuck-, Lasur-, Spachteltechniken
- Fassaden- und Innengestaltung
- Wärmedämmung
- Verlegung von Fertigparkett und Laminat

Der nächste
Stadtberger Bote
erscheint Ende
KW 22!
Anzeigen- und
Redaktions-
schluss dafür ist
am 8. Mai 2020!
Anzeigenan-
nahme:
Tel. 0821-993434
oder 9 82 63

Über 20 Jahre
Meistererfahrung!



Raumausstattung

Thomas Winkler

Ihr Meisterbetrieb für

- Polster- u. Bezugsarbeiten
- Fensterdekorationen
- Sonnenschutz
- Tapezierarbeiten
- Verlegen von Bodenbelägen aller Art

Jetzt neue Stoffe für Polster, Vorhänge, Kissen, ...!

Leitershofen · Hauptstraße 58 – 60 · Tel. 08 21-43 97 98 75
Mobil 01 76-21 14 92 52 · www.der-traumraum.de

Ihre Handwerksbetriebe,
Ihre Dienstleister, Ihre
Berater und auch alle
anderen, die das ganze
Jahr über für Sie da sind,
wünschen ein
gesundes
und
friedliches
Osterfest!



Bericht / Foto(s)
erstellt vor dem
20. März 2020

RADEGUNDIS

Apothekerin Karin Kiening
Leitershofen · Hauptstraße 28



APOTHEKE

Telefon 0821-433234
www.radegundis-apotheke.de



Frohe Ostern
wünscht Ihnen das Team der
Radegundis-Apotheke
Leitershofen

„Wir halten durch –
wir sind für Sie da!“

Montag bis Freitag 8.00 – 12.30 Uhr und 14.30 – 18.00 Uhr · Sa. 8.30 – 12.30 Uhr



TSV Leitershofen sagt seine Jahreshauptversammlung ab

Die für den Mittwoch, 22. April 2020 einberufene
Jahreshauptversammlung 2020 des
TSV Leitershofen 1913 e.V. wird wegen der aktuellen
Gesundheitslage/Coronavirus-Epidemie abgesagt.
Die Vorstandschaft bittet die Mitglieder um
Verständnis.

Heißmangel- Lieferdienst!

(im Stadtberger-Bote-Land
ohne Mehrkosten)
Bettina's Mangelstube
Stadtbergen
Fritz-Aichele-Farm 9
0171-241 41 57



Gerhard
Heisele

FREIE WÄHLER

Bayerns starke Mitte.



Carmen
Steinmüller

Vielen Dank für Ihr Vertrauen!

www.fw-stadtbergen.de

nah & gut KEHR

Leitershofen · Hauptstraße 60 · Telefon 08 21-43 76 11

„Wir beide sind im home-office!“

Dafür ist unser junges Team*) mit Höchstleistung
bemüht, unter diesen erschwerten Bedingungen eine
optimale Versorgung zu sichern.

Seit zwei Wochen bieten wir Liefererdienste an!

- per Mail: kehrmering@web.de oder
- Telefon: 0821-43 76 11 oder
- Fax: 0821-43 39 32

Bestelltag: Dienstag ... Liefertag: Freitag

Lieferpauschale für Kommissionierung und
Fahrdienst 5 €

Ein „Riesen-Dankeschön“ an meine großartigen
Mitarbeiter sowie an unsere netten und super-
disziplinierten Kunden!

Ihre Barabara Kehr

Bitte unterstützt alle kleinen Geschäfte vor Ort, damit
sie auch nach „Corona“ noch für Sie da sein können!



*) zwei davon hier nicht abgebildet



Durchgehend geöffnet: Montag bis Freitag 8 – 19 Uhr · Samstag 8 – 14 Uhr

Ein starkes Team bringt Ihnen Sonne ins Haus!

Unser Leistungsspektrum

- Tagespflege • Behandlungspflege
- Grundpflege und hauswirtschaftliche Versorgung
- Vertretung von pflegenden Angehörigen
- Stundenweise Betreuung
- Ambulant betreute Seniorenwohngemeinschaft "Haus Sonnenschein"

Für ein Beratungsgespräch stehen wir Ihnen jederzeit gerne zur Verfügung. Unser Team ist rund um die Uhr für Sie da.

Ambulante

Kranken- und Altenpflege

Sonnenschein

Hauptstraße 62 • 86391 Stadtbergen/Leitershofen
Telefon 0821.433 97 33 • Telefax 0821.433 97 34
www.sonnenschein-team.de

Mobile Kranken- und Altenpflege

Seit fast 30 Jahren Ihr Pflegedienst!

- Leistungen der Pflegegrade
- medizinische Leistungen
- Betreuungs- und Entlastungsleistungen
- hauswirtschaftliche Versorgung
- Verhinderungspflege
- Pflegeberatung

EDITH HIPPER
☎ 0821-99 20 82
Augsburg-Süd
Erzgebirgsstraße 22

Ihre Dienstleister, Ihre Berater und auch alle anderen, die das ganze Jahr über für Sie da sind, wünschen ein gesundes und friedliches Osterfest!

Die Hauptversammlung beim VdK-Ortsverband Stadtbergen – Leitershofen – Deuringen

Bericht / Foto(s) erstellt vor dem 20. März 2020

Der Vorsitzende Uwe Holtz konnte zahlreiche Teilnehmer und Ehrengäste bei der Jahres-Hauptversammlung des Ortsverbandes begrüßen.

Bei seiner Eröffnungsansprache berichtete Uwe Holtz, dass der Sozialverband VdK in diesem Jahr sein 70-jähriges Jubiläum feiert und inzwischen bundesweit über 2 Millionen Mitglieder hat.

Im Bericht des Vorstandes wurde von ihm über die Entwicklung des Ortsverbandes berichtet. „Wir können stolz darauf sein, dass wir inzwischen auf 623 Mitglieder angewachsen sind“ sagte Uwe Holtz. „Ein Grund für diese Zunahme sind die vielen Aktivitäten der Vor-

standschaft und das Gefühl von vielen Teilnehmern, dass sie sich bei uns in einer guten Gemeinschaft wohl fühlen können. Dies ist auch der Grund dafür, dass einige neue Mitglieder nur deshalb zu uns kommen.“

Er berichtete über die vielen Veranstaltungen des vergangenen Jahres. Über die interessanten Tagesfahrten, die 4 x im Jahr stattfinden, dann 11 x die beliebten Kaffeetreffs, die regelmäßig von rd. 40-50 Teilnehmern besucht werden und von der Mehrtagesfahrt an die Mosel. Dazu wurden Fotos und Beschreibungen gezeigt.

Von der Kassiererin Frau Kroisi wurden die wichtigsten Daten unserer Konten präsentiert



Die Jubilare im Jahr 2020, von links: Erster Bürgermeister Paulus Metz, Angelika Burger, Dr. Jörg Lisicki, Karin Lisicki, Priska Prues, Otto Pecher, Hannelore Jaguttis, Otto Länger, Esther Franz, Wilhelm Wagemann, Dieter Burger, Angelika Mahler, Zweiter Bürgermeister Michael Smischek und Vorsitzender Uwe Holtz



Ambulanter Pflegedienst & Heimbeatmungsservice

Bismarckstraße 27, 86391 Stadtbergen
Telefon 0821/24 40 93 93
Telefax 0821/24 40 93 92
E-Mail: info@acvila.de
www.acvila.de



Pflege, die Ihre Welt verändert...

Bedürfnisorientiert · Fachkompetent
Zielorientiert

Unsere Leistungen:

- Häusliche Krankenpflege nach dem Kranken- und Pflegeversicherungsgesetz
- Medizinische Betreuung zu Hause – 24 Stunden pro Tag, 7 Tage in der Woche
- Versorgung nach einem Krankenhausaufenthalt
- Angebote zur Unterstützung im Alltag
- Hauswirtschaftliche Versorgung
- Beratungsbesuche
- Individuelle Pflegeschulungen
- Palliative Pflege

und den anwesenden Mitgliedern erklärt, dass wir regelmäßig von den Revisoren des Landesverbandes überprüft werden.

Anschließend wurden alle Mitglieder mit Urkunden, Blumen und kleinen Geschenke geehrt, die in diesem Jahr eine lange VdK-Mitgliedschaft (10, 20, 30 und 40 Jahre) haben

Die VdK-Kreisgeschäftsführerin, Frau Christine Sturm-Rudat, hatte sich die Zeit genommen und war zu dieser Versammlung gekommen. Uwe Holtz hatte sie gebeten, etwas über die Tätigkeiten des Kreisverbandes und die Erfolge bei den Beratungen zu berichten. Anhand von Zahlen, die den Mitgliedern über Folien präsentiert wurden erklärte sie, dass die eingezahlten Beiträge aller Mitglieder grundsätzlich sinnvoll und sparsam ausgegeben werden. Ihr Team in der Geschäftsstelle hat im letzten Jahr einige tausend Euro für die Mitglieder erstritten.

Sie freute sich darüber, dass der Ortsverband Stadtbergen so viele treue Mitglieder hat und damit dafür sorgt, dass anderen Mitgliedern durch die professionellen Beratungen in der Geschäftsstelle so gut geholfen werden kann. Zum Ende zeigte Uwe Holtz ein Video von der Moselfahrt 2019 und erklärte in einer

AUSKUNFT FÜR ALLE BEREICHE:
GF. MARIA BRAUN
TEL. 0821/90 79 65 88
MOBIL 0151/40 11 57 64
WWW.PFLEGEDIENST-ANCORA-AUGSBURG.DE



PFLEGEDIENST ANCORA
Zuhause gut versorgt

TAGESPFLEGE ANCORA
Wohlfühltag in der Tagespflege

VILLA ANCORA
WOHNGEMEINSCHAFT FÜR SENIOREN
Miteinander wohnen, miteinander alt werden

Präsentation die Ziele unserer Tagesfahrten in diesem Jahr.

pm VdK

Zeit für gute Pflege!

Neuer mobiler Pflegedienst für Augsburg und Umgebung

Keine Frage: Gepflegt zu werden, ist das Eingeständnis, dass es nicht mehr alleine geht. Beim Pflegedienst auxiliamus ist man überzeugt, dass Hilfe zu bekommen etwas Schönes und Wertvolles sein kann. Wenn sich Hilfe nicht wie Abhängigkeit, sondern wie respektvolle Unterstützung anfühlt.

auxilamus ist seit Beginn des Jahres Teil der Augsburger Lehmbaugruppe, die seit über 30 Jahren, entlang gesellschaftlicher Herausforderungen, Lösungen für die Menschen in Bayerisch-Schwaben entwickelt. Durch die enge Kooperation mit dem BBZ Augsburg, dem Bildungsdienstleister der Lehmbaugruppe und seiner Pflegeschulen, gelingt es die Qualität durch eine stetige Weiterbildung der exzellent ausgebildeten Pflegefachkräfte, auf einem sehr hohen Niveau zu halten.

Eine unverbindliche Beratung unter Berücksichtigung der jeweiligen Lebenssituation und Bedürfnisse des zu Pflegenden ist dabei die Basis für eine vertrauensvolle, gemeinsame Zeit. Im persönlichen Gespräch werden ausführlich die Möglichkeiten besprochen, wie der pflegerische Einsatz zur Wahrung oder Steigerung der Lebensqualität der Liebsten beitragen kann.

Darum wird beim neuen Augsburger Pflegedienst großer Wert auf ausreichend Zeit für den Aufbau persönlicher Beziehungen gelegt. „Auf diesem Weg wächst eine Verbundenheit, die ein Gefühl von würdevoller Unterstützung über die Körperhygiene hinaus vermittelt“, so die Pflegedienstleitung Sabrina Berger. „Wir verstehen ein Gefühl der Geborgenheit und die Wahrung von Eigenständigkeit als grundlegendes Fundament unseres breiten Leistungsspektrums, das neben der Grund- oder Verhinderungspflege auch zahlreiche Betreuungs- und hauswirtschaftliche Versorgungsleistungen umfasst.“



auxilamus [wir helfen]

Ihr mobiler Pflegedienst in Augsburg

Wir pflegen mit einem Lächeln.
Tel. 0821 47 01 24-0
auxilamus-augsburg.de

Neue Gemeinschaftspraxis: eine gute Nachricht in kritischer Zeit

„Neueröffnung“? In gewissem Sinne ja, denn die bestehende Praxis am Libellenweg 7 in Inningen wird künftig geführt als Gemeinschaftspraxis von Dr. med. Cornelia Reh, Fach-

ärztin für Allgemeinmedizin mit Betriebsmedizin und der Fachärztin für Allgemeinmedizin Heidemarie Kässmodel, zusammen mit dem angestammten Team.

Für die Patientinnen und Patienten werde es damit kürzere Wartezeiten und ein erweitertes Leistungsspektrum geben, erklärt Dr. Reh: „Viele nutzen ja schon die telefonische Terminvereinbarung und

unsere Rezepthotline; ergänzend zu den neuen Sprechstunden werden wir auch eine regelmäßige Video-Sprechstunde einrichten. Nähere Informationen dazu finden Sie auf unserer Homepage.“

Die neue Gemeinschaftspraxis beginnt am 1. April quasi im „fliegenden Start“, denn vielen Patientinnen und Patienten ist Frau Dr. Reh bereits bekannt.

Wir freuen uns, Ihnen die Gründung unserer neuen Gemeinschaftspraxis bekannt zu geben:



Gemeinschaftspraxis
Dr. med. Cornelia Reh & Heidemarie Kässmodel
Fachärztin f. Allgemeinmedizin, Betriebsmedizin | Fachärztin f. Allgemeinmedizin

Libellenweg 7 86199 Augsburg
Telefon 0821-9 29 55
Telefax 0821-9 74 68
www.dr-reh.de

Sprechzeiten



Montag	Dienstag	Mittwoch	Donnerstag	Freitag
8.30 - 14.00	8.30 - 12.00 16.00 - 18.00	8.30 - 12.00	8.30 - 12.00 16.00 - 19.00	8.30 - 13.00

und nach Vereinbarung



Bei der Montage des neuen Praxisschildes: Heidemarie Kässmodel (links) und Dr. med. Cornelia Reh (rechts)

Jahreshauptversammlung des Partnerschaftsverein Stadtbergen e.V. (PaVe)

Corona: alle Freunde in den Partnerstädten sind gesund

Zahlreiche Mitglieder konnte **Astrid Flagner**, Vorsitzende des Partnerschaftsvereins zur diesjährigen Jahreshauptversammlung am 5. März begrüßen, so beispielsweise den PaVe Ehrenvorsitzenden **Horst Brunner**. Die Bedeutung der Arbeit des PaVe wurde dadurch hervorgehoben, dass zwei Bürgermeister, an der Spitze Erster Bürgermeister **Paulus Metz** und Zweiter Bürgermeister **Michael Smischek** sowie die Stadträte **Ingrid Strohmayer** (auch für die AZ), **Dieter Häckl** und **Paul Reibacher** an der Versammlung teilnahmen.

Rückblick

Die Vorsitzende Astrid Flagner erinnerte an die Aktivitäten des vergangenen, arbeitsreichen Jahres, beispielsweise an die traditionelle Jugendbegegnung mit Brie-Comte-Robert – in der Woche vor Ostern zunächst in Brie-Comte-Robert, dann in der ersten Sommerferienwoche in Stadtbergen. Die Jugendbegegnung fand in 2019 im 29. Jahr statt und wurde wie in den Vorjahren vom Deutsch-Französischen Jugendwerk (dfjw) gefördert. Im Weiteren fuhr die PaVe-Jugend zu Hallo-ween in den Europapark Rust.

Zum Stadtfest Ende Mai waren alle Partnerstädte eingeladen. Der PaVe-Tagesausflug am Freitag führte nach Kelheim mit Schifffahrt zum Kloster Weltenburg und anschließend nach Abensberg in die Kuchlbauer Brauerei mit Besichtigung und Besteigung des Hundertwasser-Turms.

Höhepunkt des PaVe-Jahres war die Fahrt nach Brie-Comte-Robert zum Besuch des Mittelalter-Festes Anfang Oktober. Der PaVe beteiligte sich am Fest mit einem Spezialitäten-Stand. Es wurden Wurstsalat, Obatzter und Bayerisches Bier kostenfrei angeboten. Die PaVe-Helfer, alle in historischen Kostümen, freuten sich, dass die Verkostung von den zahlreichen Festbesuchern gerne angenommen wurde. Die Ausflüge führten in die Hauptstadt Lothringens, nach Nancy und ins Van-Gogh-Städtchen Auvers-sur-Oise. Am Sonntag waren Gäste, Gastfamilien und Organisatoren zum Mittagessen ins Rathaus eingeladen. Anschließend ging es zum historischen Festumzug durch Brie-Comte-Robert. Auch die anderen Partnerstädte folgten der Einladung nach Frankreich, so dass die Jahresplanung der Vorstände für das Jahr 2020 stattfinden konnte.

Im Anschluss an diesen Rückblick verlas **Barbara Ottlik** den Kassenbericht für das Jahr 2019. Die Revisorinnen **Christa Lindner** und **Maria Petrauschke** konnten nicht anwesend sein, empfahlen aber schriftlich die Entlastung der Vorstandschaft.

Satzungsänderung

Nach über 10 Jahren war es an der Zeit, die Vereinssatzung zu aktualisieren und den aktuellen Gegebenheiten und Erfordernissen



Mit Lauterbacher Tropfen und Vuglbeerschnaps stoßen Horst Brunner, Paulus Metz., Astrid Flagner, Gabi Nießner und Michael Smischek auf 30 Jahre Verschwisterung mit Olbernhau in 2020 an. Foto: Ingrid Strohmayer

anzupassen. Im Lauf des vergangenen Jahres hat sich eine PaVe-Arbeitsgruppe unter **Gabi Nießner** diesem Thema angenommen. Gabi Nießner präsentiert alles ausführlich und übersichtlich. Die aktualisierte Satzung wurde von den anwesenden Mitgliedern einstimmig angenommen. Der PaVe Arbeitsgruppe und vor allem Gabi Nießner ein herzliches Dankeschön für diese umfangreiche Arbeit.

Vorschau 2020

Im Anschluss stellte die Vorsitzende Astrid Flagner die geplanten Aktivitäten für 2020 vor.

Feste Bestandteile im Jahresprogramm sind die Jugendfahrt nach Brie-Comte-Robert in der ersten Osterferienwoche vom 4. bis 11. April. Auch die internationale Jugendwoche in Stadtbergen, die in Kooperation mit dem Ferienprogramm der Stadt geplant ist, findet vom 25. Juli bis 1. August statt. In den Herbstferien soll es für die PaVe – Jugend in den Europapark Rust oder die Therme Erding gehen.

Geplant ist eine Erwachsenen-Fahrt ins italienische Bagnolo Mella mit Besuch der Oper „Aida“ in der Arena von Verona vom 19.-22. Juni.

Höhepunkt im PaVe-Jahr wird die 30-Jahr-Feier der Verschwisterung mit der Stadt Olbernhau in Olbernhau vom 10. – 13. September sein.

Aktuelles: Bereits die Jahreshauptversammlung des PaVe Anfang März stand unter den Vorzeichen des Corona Virus. Die Situation hat sich inzwischen weltweit dramatisch verschärft.

Inwieweit die geplanten Fahrten 2020 durchgeführt werden können, ist ungewiss.

Die Jugendbegegnung in Brie-Comte-Robert in der Karwoche musste bereits abgesagt werden. Damit ist das 30-jährige Jubiläum dieses Austausches auf 2021 verschoben.

Bezüglich der Erwachsenenfahrt nach Bagnolo Mella im Juni gibt es in Kürze eine Entscheidung nach Rücksprache mit der Stadt

und den Partnern in Italien. Wie den Medien zu entnehmen ist, ist die Lombardei die am stärksten vom Virus betroffene Region Italiens. In Bagnolo Mella selbst scheint es nicht so schlimm zu sein.

Gott sei Dank sind alle uns bekannten Freunde aus dem italienischen Bagnolo Mella, dem französischen Brie-Comte-Robert und aus Olbernhau im Erzgebirge zu Hause und gesund!

Weiter kann Astrid Flagner an Positivem berichten: Bürgermeister **Jean Laviolette** und seine Liste erreichte bei der Kommunalwahl in Brie-Comte-Robert am 15. März mit 49 % die Mehrheit. Es steht jedoch die traditionelle 2. Runde aus, normalerweise eine Woche später. Diese ist nun auf den 21. Juni verschoben.

Noch vor dem Corona Ausbruch in der Lombardei hat sich in der Kommune unter Bürgermeisterin **Dott. Cristina Almici** ein neues „Comitato“ formiert. Die uns gut bekannten „Amici di Gemellaggio“ um **Loretta Schizzi** gehören diesem „Comitato“ an. Damit erfährt die Städtepartnerschaft in Italien nach langen Jahren wieder die Aufmerksamkeit und Unterstützung der Stadt Bagnolo Mella.

Der Partnerschaftsverein wünscht allen seinen Mitgliedern, dass Sie gut und gesund durch diese schwere Zeit kommen und freut sich zusammen mit Ihnen auf die zukünftigen Treffen und Fahrten.

Text: Astrid Flagner

Informationen und Anmeldeformulare zu allen Fahrten des PaVe sowie allgemeine Informationen zu den drei Städtepartnerschaften der Stadt Stadtbergen und/oder zu den Programmen für Erwachsene und Jugendliche des Partnerschaftsvereins Stadtbergen e.V. gibt es auf der Homepage www.pave-stadtbergen.de, beim Vorstand unter Mail pave@stadtbergen.de, an der Rathaus-Infothek oder unter Telefon 0821 / 24 38 – 164.

AWO Schwaben: Die Lage in den Seniorenheimen ist stabil Bei den Kindertageseinrichtungen haben sich die Notgruppen bewährt

Die Arbeiterwohlfahrt (AWO) Schwaben ist mit 25 Seniorenheimen und 40 Kindertageseinrichtungen im Regierungsbezirk einer der großen Anbieter sozialer Dienstleistungen. 2100 Seniorinnen und Senioren sowie 2400 Kinder werden betreut. Und sie ist – wie alle anderen Träger solcher Einrichtungen – besonders von der Corona-virus-Krise betroffen.

Hein Münzenrieder, der Vorsitzende der schwäbischen AWO, beurteilt die gegenwärtige Situation in den Heimen und Kitas so: „Auch aufgrund der guten Kooperation mit den Fachbehörden haben wir trotz allem eine relativ stabile und eine den Umständen geschuldete relativ ruhige Lage zu konstatieren.“ Bewährt habe sich insbesondere, dass infizierte Heimbewohner unter entsprechenden Schutzmaßnahmen und in medizinisch bzw. ärztlich vertretbaren Fällen in den Heimen bleiben können. Derzeit sind fünf solcher Heimpflegefälle zu verzeichnen. Bislang ist ein Todesfall zu beklagen. Münzenrieder: „Wir kennen die Handicaps unserer Bewohner und wir können sie professionell versorgen!“ Eine sofortige Klinikverlegung führe zu hohen psychischen Belastungen für die meist hochbetagten Heimbewohner. Ausreichend sei gegenwärtig auch die Versorgung der Heime mit Atemschutzmasken und Schutzbekleidung für Pflegekräfte.

Ein „dickes Dankeschön“ hat der Bezirksvorsitzende insbesondere für die insgesamt fast 1300 bei der AWO Schwaben engagierten Pflegerinnen und Pfleger parat: „Ohne diese großartigen Menschen würde uns der Laden um die Ohren fliegen!“

Relativ entspannt sei auch die Situation in den Kindertageseinrichtungen. Der schwäbische AWO-Chef: „Das staatlich verordnete Notgruppenkonzept hat sich bewährt.“ Positiv sei zu bewerten, dass das Bayerische Sozialministerium die bisherige Handhabung nachgebessert habe. Es sei zunächst nicht nachvollziehbar gewesen, dass beispielsweise die alleinerziehende Kassiererin im Supermarkt als „nicht-systemrelevant“ ausgeschlossen war. PM AWO Schwaben

Sehr geehrte Patientinnen und Patienten, aufgrund der **aktuellen Corona-Pandemie** ist unsere Praxis begrenzt geöffnet.

Wir bitten Sie, auf planbare Behandlungen wie professionelle Zahnreinigung und jährliche Kontrollen **bis auf weiteres zu verzichten.**

Bei Schmerzen wenden Sie sich direkt unter **0160-5074037** oder **0176-24631931**.

Termine werden in der Regel **mittwochs von 8.00 – 14.00 Uhr** vergeben.

Wir halten Sie **natürlich wöchentlich auf unserem Anrufbeantworter bzgl. Öffnungszeiten und weitere Terminvereinbarungen** auf dem Laufenden.

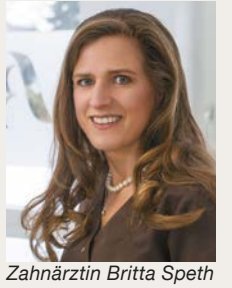
Blieben Sie gesund und bleiben Sie weitgehend zu Hause um sich und andere zu schützen.

Wir wünschen Ihnen ein gesundes und friedliches Osterfest!

Britta Speth und Team



Stadtbergen · Hagenmähderstraße 23
Telefon 08 21-43 49 48 · www.zahnarzt-stadtbergen.com
Terminvergabe derzeit: **Mittwoch 8 – 14 Uhr**



Zahnärztin Britta Speth

Anzeige

Arbeits- und Familienrecht im Zeichen von Corona von Rechtsanwältin Gabriele Eger – Fachanwältin für Arbeits- u. Familienrecht

Immer wieder erreichen mich E-Mails mit der Frage „muss ich mein Kind dem anderen Elternteil zur Ausübung des Umgangs mitgeben“ oder „darf ich mein Haus verlassen, um mein Kind abzuholen“. Die Wahrnehmung des Sorgerechts im jeweiligen privaten Bereich stellt einen triftigen Grund dar, der das Verlassen der eigenen Wohnung erlaubt. Damit kann der Umgang uneingeschränkt ausgeübt werden. Selbstverständlich ist davon auszugehen, dass jeder Elternteil alles tut, um eine Gefährdung seiner Kinder zu vermeiden. Gerade im Arbeitsrecht häufen sich derzeit die Fragen, wie, gibt es einen Anspruch auf Vergütung bei Freistellung durch den Arbeitgeber; hat man Anspruch auf Arbeit im Home Office; wer trägt das Wirtschaftsrisiko; wie lange besteht Entgeltfortzahlung, wenn der Arbeitnehmer an Corona erkrankt ist und vieles mehr.

Stellt der Arbeitgeber den Arbeitnehmer von der Arbeit frei, so bleibt sein Anspruch auf Vergütung erhalten. Anders sieht es aus, wenn der Arbeitnehmer aus Furcht vor Ansteckung der Arbeit

fern bleibt. Dies kann sogar zur Kündigung führen. Auch ein Anspruch auf Arbeit im Home Office besteht nicht. Der Arbeitnehmer kann nicht einseitig bestimmen, wo er seine Arbeitsleistung erbringt.

Das Wirtschaftsrisiko trägt ausschließlich der Arbeitgeber, dieser hat aber die Möglichkeit, Kurzarbeitergeld zu beantragen und dadurch zu versuchen, sein Risiko zu minimieren.

Wenn der Arbeitnehmer selbst an Corona erkrankt ist, bleibt sein Lohnanspruch nach dem Entgeltfortzahlungsgesetz für die Dauer von sechs Wochen bestehen. Wurde gegen den Arbeitnehmer gleichzeitig ein berufliches Tätigkeitsverbot verhängt – dies kann auch schon bei Verdacht der Erkrankung erfolgen – wird er vom Staat in Höhe seines Verdienstaufschlags für sechs Wochen entschädigt. Der Arbeitgeber tritt in Vorleistung und erhält auf Antrag den Betrag erstattet. Gleiches gilt für den Fall der Quarantäne.

Zukünftig bin ich für sie nicht nur persönlich, sondern auch per skype unter kanzlei@eger-ra.de erreichbar.



GABRIELE
EGER
Rechtsanwaltskanzlei

„Weil Rechtsangelegenheiten Vertrauenssache sind.“

Rechtsanwältin
Gabriele Eger
Fachanwältin für Arbeitsrecht und Familienrecht

Kappbergstr. 1 · D-86391 Stadtbergen
Tel. +49 (0) 821 – 24 33 5-0 · Fax +49 (0) 821 – 24 33 5-10
Mobil +49 (0) 172 82 32 571
kanzlei@eger-ra.de · www.eger-ra.de



Die Bund Naturschutz Ortsgruppe Stadtbergen veranstaltet am Samstag 25. April mit dem Ökomarkt Stadtbergen ihre Pflanzentauschbörse!

Veranstaltungsort ist der Platz vor dem Bürgersaal, Am Hopfengarten 12. Stauden, mehrjährige Kräuter und sonstige Gartenpflanzen können gegen eine Spende oder im Tausch erworben werden. Gartenbesitzer werden gebeten Ableger und Überschüssiges zu bringen. Die Aktion läuft von 8.30 – 12.00 Uhr.

Die Seniorinnen und Senioren trotzen Wind und Wetter

Ein Bummel durchs Ulrichsviertel

Bericht / Foto(s) erstellt vor dem 20. März 2020

Der erste Spaziergang des Seniorenbeirats Stadtbergen am Donnerstag, 27. Februar ging nach Augsburg ins Ulrichsviertel.

Gleich zu Beginn stand eine kurze Besichtigung des majestätischen Ulrichsmünster und der vorgelagerten evangelischen Ulrichskirche an. Beeindruckend sind im Münster die 3 mächtigen barocken Altäre mit dem vierstöckigen Hauptaltar, der die Weihnachtsgeschichte Jesu erzählt. Die 2 dreistöckigen Seitenaltäre stellen die Auferstehung und das Pfingstwunder dar. Eine Besonderheit der Kirche ist, dass hier gleich drei heiliggesprochene Personen ihre Grablege haben. Bischof Ulrich, bekannt als Verteidiger Augsburgs gegen die Hunnen im Jahre 955 und die heilige Afra, die am christlichen Glauben festhielt und im Jahre 304 auf einer Insel im Lech den Flammentod starb, haben ihre



Grabstätte in der Krypta unterhalb der Altäre. Das Marmorgrabmahl des Augsburger Bischofs Simpert, ein Sohn der Schwester Karls des Großen und um 807 verstorben, ist in einer eigenen Kapelle im südlichen Seitenschiff zu sehen. Von hoch oben her ertönte Musik von der von Jakob Fugger gestifteten Orgel, auf der schon Wolfgang Amadeus Mozart gespielt haben soll. Faszinierend ist das geschmiedete Gitter zwischen Eingangsbereich und Kirche, das beim Betrachter einen dreidimensionalen Eindruck hinterlässt.

Entlang der Mauer des ehemaligen und völlig zerstörten Reichsstifts spazierte man weiter durch das wieder aufgebaute Ulrichsviertel auf immer schmaler werdenden Wegen zum Roten Tor. Kurz zuvor passierten die Teilnehmer noch die von Bewohnern zum „Weg des Lächelns“ erklärte Passage mit sinnvollen geschmückten Sprüchen. Zwischen Rotem Tor und dem Brunnenmeisterhaus stehen zwei Wassertürme, die als die wichtigsten Bauwerke für die Ernennung Augsburg zum Weltkulturerbe gelten. Von hier wurde Augsburg von 1416 bis 1879 durch ein damals vollkommen neuartiges System mit Trink- und Brauchwasser versorgt.

Allzulange konnte man dort allerdings nicht verweilen, denn es setzte kräftiger Schneefall ein. Schnell ging es am ehemaligen Heiligen Geist Spital mit dem Marionettentheater vorbei durch einen



Arkadenhof ins Handwerkermuseum. Die dortige fachliche Führung ließ das Herz der Teilnehmer höher schlagen, denn sie konnten in den Darstellungen von über 20 Handwerkerberufen vieles wiedererkennen, was in ihrer Jugendzeit zum Alltag gehörte. Zum Abschluss setzte man sich noch im Café am Milchberg zusammen. Die dort beschäftigten leicht behinderten Bediensteten versorgten die Gruppe mit großer Aufmerksamkeit und Freundlichkeit bei der Bewirtung, was die Teilnehmer sehr zu schätzen wussten.

Text/Fotos: Raimund Strauch

Von Landsberg zur Teufelsküche

Graupel, Schnee, Wind aber auch ein bisschen Sonnenschein begleiteten die Wanderer am Samstag, 7. März auf dem Weg von Landsberg zur Teufelsküche. Der Normalweg, lechaufwärts am Ufer durch den Wildpark konnte wegen Bauarbeiten an der Uferböschung nicht begangen werden, so dass man den landschaftlich schöneren Lechhöhenweg mit Ausblicken auf Landsberg und den Lech wählte. Pünktlich zur Mittagsstunde erreichte man die neu aufgebaute Gaststätte Teufelsküche und musste feststellen, dass trotz des abschreckenden Namens



Foto: Franz Schmid

ausgezeichnetes Essen serviert wurde. Um den Ort ranken sich noch zahlreiche Sagen. Eine davon erzählt, dass eine alte Frau zu Lebzeiten als Hexe angesehen, aus ihrem Grab verschwunden war und dort nur

einen Kohlehaufen hinterlassen habe. Die entsetzten Einwohner von Landsberg hätten diese Kohlen zur Teufelsküche getragen, um sie dort in den Lech zu kippen, doch seien die Kohlen dort selbst in Brand geraten und der Rauch und Qualm sei nachts immer noch zu sehen. Außer dem Qualm der Hexenkohlen soll in der Schlucht auch ein kopfloser Mann auftauchen, der sich einst als Ehebrecher in der Teufelsküche mit seiner jungen Freundin getroffen und durch einen Sturz zu Tode gekommen und enthaupet worden sei.

Die Mittagsrast musste wegen eines heftigen Schneegestöbers verlängert werden, aber danach



Foto: Raimund Strauch



Foto: Franz Schmid

ging es entlang des romantischen Dorfangerbaches und auf einem Stück des Wildparkrundweges zurück in die historische Altstadt von Landsberg. Es war noch Zeit für eine Kaffeepause, bevor man mit dem Zug nach Augsburg zurückfuhr.

Text: Raimund Strauch

Die nächsten Termine des Seniorenbeirats Stadtbergen (Alle Termine unter Vorbehalt, Angaben ohne Gewähr)

Di. 21. 4.	15.00 Uhr	Tanztreff
Mi. 22. 4.	14.30 Uhr	Englisch für Senioren (Anfänger)
Mi. 22. 4.	15.45 Uhr	Englisch für Senioren (etwas Fortgeschrittene)
Fr. 24. 4.	15.00 Uhr	Seniorensingen
Di. 28. 4.	14.30 Uhr	Handarbeitsnachmittag
Mi. 29. 4.	14.30 Uhr	Englisch für Senioren (Anfänger)
Mi. 29. 4.	15.45 Uhr	Englisch für Senioren (etwas Fortgeschrittene)
Di. 5. 5.	15.00 Uhr	Tanztreff
Mi. 6. 5.	14.30 Uhr	Englisch für Senioren (Anfänger)
Mi. 6. 5.	15.45 Uhr	Englisch für Senioren (etwas Fortgeschrittene)
Fr. 8. 5.	15.00 Uhr	Seniorensingen
Di. 12. 5.	14.30 Uhr	Handarbeitsnachmittag
Mi. 13. 5.	14.30 Uhr	Englisch für Senioren (Anfänger)
Mi. 13. 5.	15.45 Uhr	Englisch für Senioren (etwas Fortgeschrittene)
Fr. 15. 5.	15.00 Uhr	Gesellschaftsnachmittag
Di. 19. 5.	15.00 Uhr	Tanztreff

Alle vorgenannten Veranstaltungen finden im Generationentreff Stadtbergen, Beim Schlaugraben 6 statt.

Ab Montag, 20. April ist wieder wöchentlich ein PC Treffen um 10 Uhr mit individueller Beratung in der Bücherei Stadtbergen, Sonnenstraße vorgesehen. Tragbare Geräte können mitgebracht werden. Eine WLAN Verbindung ist vorhanden.

Am Donnerstag, 30. April ist ein Seniorensparzierring in die Deuringer Heide mit Einkehr am Schluss geplant. Treffpunkt ist um 14.15 Uhr am Rathaus Stadtbergen. Es werden Fahrgemeinschaften mit Privat-PKW's gebildet.

Für die Wanderer des Seniorenbeirats Stadtbergen und des TSV Leitershofen ist eine Fahrt nach Schrobenhausen mit Spargelessen am Samstag 9. Mai vorgesehen. Anmeldung erbeten bis Donnerstag 7. Mai bei Franz Schmid unter Tel. 0821/432524 oder per Mail an franzschmid-leitershofen@web.de

Forstwirtschaft und Klimawandel

von Forstrat a. D. Hermann Stadler

Auch für die Stadt Augsburg als größten kommunalen Waldbesitzer Deutschlands mit über 7500 ha Waldfläche stellt sich die Frage, welche Bäume überhaupt noch Zukunft haben. Die Fichte gilt doch seit Jahrhunderten als „Brotbaum“, viel Geld für zunehmende den Sommer macht unsere

Selbst vor von einer gerung von 2 allem die bei eine ziemlich Hinzu kommlich über unse der Verwüstung

Gleich nach Schadholz flich Laubbäur Wildapfel, Be beere oder die Aber auch d sterte Dougladenn sie ist d kennen; auch stammende, s mawandel am besten zurecht. Die Douglasie hat hervorragende Holzeigenschaften, sie eignet sich wie die Fichte sehr gut als Bauholz, ihr Holz ist resistent gegen zerstörende Pilze und Insekten. In Mischbeständen bringen es Douglasie und Buche

auf acht Prozent mehr Holzzuwachs als in Reinbeständen, auch ist die Bodenversauerung im Mischbestand von Buche und Douglasie schwächer und der Nährstoffhaushalt deutlich besser.

Das erklärte Ziel ist heute einen Wald zu standhält. Die ig, denn selbst Baumart ausre nach. sind nicht nur Reinbestände;

te für Wald-TU München ch im Exoten-er Baumarten nten Gehölze warznuss. bei Waldfühgshurg behanngen mit der kshochschule

t sich die vhs für die Veröf-stattfindenden

Führungen im „Stadtberger Boten“ zusätzlich zum vhs-programmheft ein breiteres Publikum erreicht. Interessant und lehrreich ist auch der zwischen Forstdienststelle Diedorf und dem eingezäunten



Exotenwald gelegene, 2010 errichtete, von Stadtforstverwaltung und Naturparkverein mit staatlicher Förderung durch den Freistaat errichtete und frei zugängliche Klimalehrpfad. Wer auf diesem Waldinformatiionspfad wandelt, kann erkennen, wie das Ökosystem Wald funktioniert und welchen Beitrag heimische sowie fremdländische Baumarten vor dem Hintergrund des Klimawandels leisten.

(Kurs SF8 1625), Gebühr: 6 EUR, Treff: Forsthaus Diedorf, Wellenburger Str. 34 um 10 Uhr.

Anmeldungen für die am Samstag, 16. 5. 2020 von 10 bis 12.30 Uhr stattfindende Exotenwaldführung durch Forstrat a. D. Hermann Stadler sind zu richten an die Volkshochschule Augsburg unter Tel.-Nr. 0821-50265-0

Klaus Oßwald

Brennstoffe - Mineralöle

NEU: AdBlue® Tankstelle

- Heizöle: schwefelarm, -frei, Premium u. frostsicher
- Diesel u. Winterdiesel auch ohne Bioanteil
- Schmierstoffe: Motoröle auch kleine Gebinde, Fette, Hydrauliköle und vieles mehr
- Technische Gase
- Propan- und Staplergas
- Heizgeräte z. B. für Ihre Events im Zelt oder in der Halle, Bauheizungen

Für unsere Kunden mit Tankschlüssel: 24 Std. verfügbar!

Telefon 08 21-9 18 91

86199 Inningen · Bgm.-Schlosser-Str. 5
www.osswald-inningen.de
mineraloele@osswald-inningen.de

Wir suchen Verstärkung für unser Zustellteam in Stadtbergen und Göggingen

Ab 13 Jahre jeden Alters, für 1x monatlich (auch aushilfsweise z. B. in Ferien)
info@auensee.de · Tel. 0821-98263

E-Bike-Center Weyer

HAIBIKE WINORA

Wir halten Sie mobil und haben auch weiterhin unsere Werkstatt geöffnet!

- Schneller Service für alle E-Bikes und Fahrräder
- Reparatur von Rollern und Rasenmähern

Die 2er von Weyer

Meisterbetrieb · 86199 Augsburg
Bgm.-Aurnhammer-Str. 53 u. 55
Tel. 0821-911 16

GUTSCHEIN für E-Bike-Service 10 € pro Fahrzeug (keine Barauszahlung)

**Ihre Handwerksbetriebe,
Ihre Dienstleister und
auch alle anderen, die das
ganze Jahr über für Sie
da sind, wünschen ein
gesundes und
friedliches
Osterfest!**



**sanitärtechnik
peter Stimpfle**
Fachbetrieb für
Sanitärtechnik und Bauspenglerei
Gasheizungen · Kundendienst
Hauptstraße 2 · 86391 Leitershofen
Telefon 08 21-43 12 74 · Telefax 08 21-43 78 56
Mobil 01 72-823 10 54
Kommen Sie zum Fachmann!

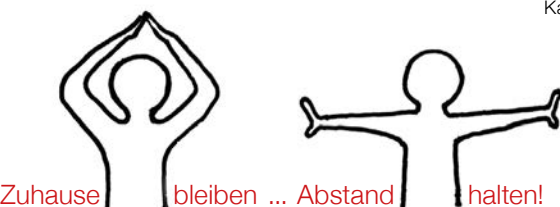
Ihr Partner für Heizöl und Diesel

Klaus Obwald
GmbH

- Diesel • Heizöl
- Schmierstoffe
- technische Gase
- Baumaschinenvermietung

Sämtliche Schmierstoffe am Lager
Preisvorteil für Selbstabholer

Inningen
Bgm.-Schlosser-Str. 5
86199 Augsburg
Tel. 08 21-9 18 91



Fläche am Lechdamm bei Ostendorf ökologisch aufgewertet: Lechwerke und Bund Naturschutz legen Feldhecke und Reptilienhabitat an

Wildapfel, Korbweide, Pfaffenhütchen und vieles mehr: 270 Sträucher und Bäume haben die Lechwerke (LEW) gemeinsam mit der Ortsgruppe Meitingen des Bund Naturschutz am Donnerstag und Freitag entlang des unteren Lechs bei Ostendorf gepflanzt. In wenigen Jahren soll daraus eine ökologisch wertvolle Feldhecke entstehen. Daneben haben die Experten zusätzlich ein Reptilienhabitat angelegt. Finanziert werden die Maßnahmen aus dem Förderfonds des Ökostromprodukts LEW Strom Aqua Natur.

Das Anlegen der Feldhecke am Lech war ursprünglich als gemeinsames Projekt von LEW, dem Bund Naturschutz, mehreren Landwirten, die die angrenzenden Ackerflächen bewirtschaften, und der Grundschule Meitingen geplant. Aufgrund der aktuellen Corona-Krise wurde die Pflanzaktion in dieser Form abgesagt und auf einen kleinen Kreis aus Mitarbeitern von LEW und Mitgliedern des Bund Naturschutz reduziert.

Die Experten pflanzten zehn unterschiedliche Strauch- und Baumarten, darunter Beeren-, Rosen- und Kreuzdorngewächse. Bei allen Arten handelt es sich um autochthone Arten, also Pflanzen, die am unteren Lech heimisch sind. Die Gewächse sollen Tieren als Nahrungsquelle, Lebensraum und Rückzugsort dienen. Innerhalb weniger Jahre soll sich aus den jetzt noch einzelnen Pflanzen eine teils dornenreiche Hecke entwickeln, die dann zum Beispiel Vögeln Schutz bieten kann.

Wenige Meter daneben ist ein Reptilienhabitat entstanden, das zum Beispiel Eidechsen, Blindschleichen oder Nattern Rückzugsräume bietet. Vergleichbare Habitats, die LEW Wasserkraft in

den letzten Jahren an den Flüssen gebaut hat, werden bereits gut angenommen. Die Basis des Habitats bilden größere Steine und Wurzelstöcke. Darüber kamen Grobschotter und unterschiedliche Felder aus Sand, Kies und Häckselmaterial. Abgedeckt wurde das Habitat schließlich mit Totholz und Astmaterial.

„Dieses Projekt ist nur eines von zahlreichen Artenschutzprojekten, die wir auf unseren eigenen Flächen umsetzen. Auch bei unseren Umspannwerken, Photovoltaik-Freiflächenanlagen, Betriebsstellen und am Lechmuseum in Langweid werden wir Projekte realisieren, die der Artenvielfalt und dem Insektenschutz dienen“, sagt Karin Frank, Kommunalbetreuerin und Organisatorin des Arbeitskreises Artenschutz bei den Lechwerken.

Die Feldhecke und das Reptilienhabitat entstanden auf einer LEW-eigenen Fläche, die bislang landwirtschaftlich genutzt wurde. Im Herbst soll auf einer angrenzenden Fläche eine weitere Feldhecke angepflanzt werden. Als Übergang von der Hecke zu den Feldern sät LEW Wasserkraft noch einen schmalen Blühstreifen an und verlängert damit den Blühstreifen, den sie bereits im letzten Jahr hier angelegt hatten.

Die ökologischen Maßnahmen kosten rund 5.500 Euro und werden aus dem Förderfonds des Ökostromprodukts LEW Strom Aqua Natur finanziert. Hier investiert LEW pro abgeschlossenem Vertrag monatlich einen Euro in die Förderung regionaler Naturschutzprojekte, wie beispielsweise ökologische Maßnahmen an den Flüssen.

pm LEW



Gemeinsam werten sie den Lechdamm bei Ostendorf ökologisch auf (v.l.): Oliver Thalmeir, Baubetriebsleiter bei LEW Wasserkraft und Organisator der Pflanzaktion, Gudrun Schmidbauer und Siegfried Seitz, Bund Naturschutz Ortsgruppe Meitingen, Karin Frank, LEW-Kommunalbetreuerin, und Patrick Brunniger von LEW Wasserkraft.

Hinweis, der unsere Redaktion soeben erreichte:

Andrea Eördögh, Tierschützerin aus München rät: „Fragt doch mal euren Tierarzt, ob unsere Haustiere Überträger des Corona-Virus sind! Viele Haustierbesitzer rennen grade ins Tierheim um ihre Hunde und Katzen abzugeben. Das verursacht ringsum unsägliches Leid!“

Garten



Champignons

Ihre Fachmänner fürs Grüne
kostenlose Beratung vor Ort
zeitnahe Ausführung

- Gartengestaltung
- Gartenpflege
- Fällungen
- Rodungen
- Baum-/Strauchschnitt
- Zaunbau
- Pflanzungen
- Pflasterarbeiten
- Planung u. Neuanlage von Gärten



Maximilian Wehmayer (Tel. 0176-22 57 16 69) und Dominik Marigliano (Tel. 0157-78 77 40 10) · Stadtbergen · Kirchenweg 36 · gartenchampignons@web.de

Für Kaninchen & Co beginnt die Draußenzeit Wichtige Hinweise zu Ernährungsumstellung und Impfung von Dr. Kaisinger

In den wärmeren, längeren Frühjahrsstagen dürfen viele Kaninchen und Meerschweinchen wieder nach draußen – sei es für einige Stunden täglich oder (v.a. für Kaninchen, die es oft nicht gut vertragen, immer raus- und reingeholt zu werden, besser!) den ganzen Sommer lang Tag und Nacht. Ein fester, geschützter Stall, ein großes abgedecktes Gehege und geeignete Verstecke sind natürlich Voraussetzung dafür, dass sie sich dort auch behütet fühlen können.

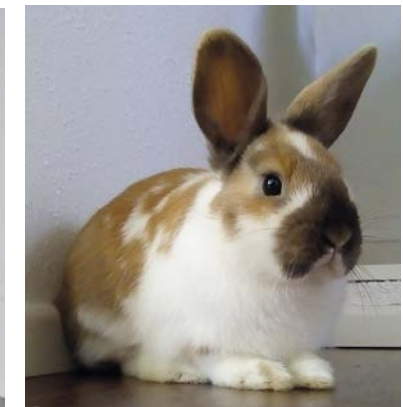
Für Kaninchen gilt zusätzlich: Schutz vor den immer weiter verbreiteten Krankheiten Myxomatose und RHD 1 und 2. Leider genießen nicht nur die Hoppler den nahenden Frühling, sondern auch Stechmücken, die diese Krankheiten übertragen. Und da kaum jemand sich die Mühe machen würde – und es wohl

auch kaum praktikabel wäre – seine Kaninchen draußen unter einem Moskitonetz zu halten, ist die Impfung um diese Jahreszeit sinnvoll, wobei wie bei jeder Immunisierung gilt: je mehr Tiere sie haben, desto weniger können sich die Erreger verbreiten. Geimpft wird ab einem Alter von 6 Wochen, je nach Impfstoff halbjährlich oder jährlich.

Wie immer an dieser Stelle auch wieder die Bitte, die Umstellung auf das leckere grüne Gras langsam vorzunehmen. Es gibt oft empfindlichere Kaninchen und Meerschweinchen, die es nicht vertragen, zu schnell umgestellt zu werden, und dann teils massive Verdauungsstörungen entwickeln. Also: erst mal nur ein halbes Stündchen täglich aufs Grün (oder ein paar Halme und Blätter geben) und von Tag zu Tag und Woche zu Woche steigern.

Da wir aus aktuellem Anlass immer wieder gefragt werden, wollen wir an dieser Stelle noch betonen, dass es keinerlei Hinweise darauf gibt, dass COVID-19 über unsere Heimtiere übertragen wird oder sie damit infiziert werden können

(Quellen WHO, FLI).



„Kaninchen-Impftage“ für die Impfung Ihrer Langohren gegen Myxomatose und RHD1/2 in der Praxis oder im Rahmen eines Hausbesuchs
in der Zeit vom 2. 4. - 30. 4. 2020
Terminvereinbarung unter 0821-992208

**Göggingen Kleintierpraxis
Anton-Günther-Str. 2
Tel. 08 21-99 22 08 Dr. Kaisinger**

Praxis: Mo., Di., Do. 10 – 12 und 16 – 18 Uhr · Mi. 10 – 12 Uhr
Fr. 9 – 11 und 14 – 16 Uhr und nach Vereinbarung · Auch Hausbesuche

Dr. Christine Datzmann
Mobile Tierärztin

Hausbesuche
Tel. 01 73-596 34 73
dr.datzmann@web.de



Museen schließen – Bahnpark öffnet Online-Ausstellung: Kriegsende in Schwaben vor 75 Jahren

Während in ganz Bayern die Museen aufgrund des Corona-Virus schließen, hat der Bahnpark Augsburg eine „Online-Ausstellung“ geöffnet: Zum Ende des Zweiten Weltkrieges vor rund 75 Jahren zeigt der Bahnpark auf seiner Homepage historische Fotos unter dem Titel „Inferno in Schwaben“. Die eindringlichen Bilder von zerbombten Bahnhofsgebäuden und zerschossenen Lokomotiven verdeutlichen, mit welcher Wucht die Kampfhandlungen in den Jahren 1944 und 1945 neben der Großstadt Augsburg auch kleinere Orte wie Kempten, Donauwörth, Nördlingen oder Immenstadt trafen.

Die Aufnahmen, die meist von den offiziellen Fotografen der damaligen Reichsbahn-Direktion Augsburg angefertigt wurden, werden in dieser Form erstmals öffentlich gezeigt.



Augsburg: Am 27. Februar 1945 verwandelten alliierte Bomber die Bahnanlagen am Augsburger Hauptbahnhof in ein Trümmerfeld.



Immenstadt im Allgäu: Auch der Bahnhof von Immenstadt im Allgäu geriet vor rund 75 Jahren ins Visier der alliierten Bomber. Am 22. Februar 1945 beseitigen Arbeiter die Trümmer eines Luftangriffs.



Im Bild eine Trümmerlandschaft in Neu-Ulm am 4. März 1945.



Donauwörth: Am 11. April 1945 versinkt der Bahnhof Donauwörth innerhalb von wenigen Minuten in Schutt und Asche.

Die Wiedereröffnung des Museumsgeländes im Bahnpark Augsburg ist für 3. Mai 2020 geplant – hängt aber vom weiteren Verlauf der Corona-Krise ab.

Während aufgrund der Corona-Krise die Museen in ganz Bayern schließen, zeigt der Bahnpark Augsburg auf seiner Homepage die Online-Ausstellung „Inferno in Schwaben“ mit erschütternden Fotos von den Zerstörungen an Bahnhöfen und Zügen zum Ende des Zweiten Weltkrieges vor rund 75 Jahren.

Online Ausstellung „Inferno in Schwaben“: <http://www.bahnpark-augsburg.de/bahnpark/online-ausstellung-75-jahre-kriegsende.html>

pm Bahnpark

DER DACHDECKER
seit 1992
Robert Protzmann
Dachdeckermeister

Dachstuhl • Gauben • Dachfenster
Dämmung • Eindeckung
alle anfallenden Spenglerarbeiten
im Dachdeckerhandwerk
Zur Inninger Mühle 4
86199 Augsburg
Telefon 99 54 07 • Fax 99 54 08

Schlafen Sie im Sommer gern kühl
und im Winter gern mollig warm?

isofloc - Wärmedämmtechnik

Liebe Lesende des Südanzeigers,

unsere Magazine werden mit biologischen Farben gedruckt (z. B. solchen auf Rapsölbasis). Ein eventuell auftretender Geruch der noch frischen Druckfarbe ist kein Qualitätsmangel – im Gegenteil!

Ihre Handwerksbetriebe,
Ihre Dienstleister,
Ihre Berater
und auch alle anderen, die das ganze Jahr über für Sie da sind, wünschen ein gesundes und friedliches Osterfest!



Für welches Ei Sie sich auch entscheiden ...

Wir wissen, wie der Hase läuft!

Schapfl Heizung
Sanitär
Service

1993
27 Jahre
2020

Adam-Riese-Straße 2 · 86199 Augsburg-Inningen
Tel. +49 (0)821 99 38 35 · Fax +49 (0)821 99 38 81
info@hp-schapfl.de · www.hp-schapfl.de

Warum in die Ferne schweifen?

Der Handwerksmeister in der Nähe kennt die örtlichen Bestimmungen, Gegebenheiten, die Zuständigen für Genehmigungen (und Ausnahmegenehmigungen). Er kann durch kurze Anfahrtswege Kosten niedrig halten (weil auch z.B. ein vor Ort plötzlich benötigtes Werkzeug oder Bauteil die Arbeiten nicht unnötig verzögert). Und im Falle von Rückfragen oder gar einer Reklamation finden Sie meist auch noch nach langer Zeit einen persönlichen Ansprechpartner.

IG BAU: Gesundheit der 2.000 Bau-Beschäftigten schützen Trotz Corona: Augsburger Bauarbeiter packen noch zu

Die Republik geht ins Home-Office, aber auf Baustellen laufen viele Arbeiten weiter: Trotz drastischer Einschränkungen im Zuge der Corona-Pandemie arbeitet die Baubranche in Augsburg mit einem Großteil ihrer Kapazität weiter. Darauf weist die Gewerkschaft IG BAU hin – und dankt den rund 2.000 Bau-Beschäftigten in der Stadt für ihren Einsatz. „Viele haben in den letzten Tagen zugepackt und machen das auch weiterhin. Natürlich trifft Corona auch den Bau hart. Das Abstandhalten macht die Hand-in-Hand-Arbeit nicht leichter, ist aber ein Muss. Trotzdem zeigt sich die Bauwirtschaft bislang insgesamt deutlich immuner gegen die Krise als viele andere Branchen“, betont Michael Jäger von der IG BAU Schwaben.

Damit leisteten die Beschäftigten einen entscheidenden Beitrag zur Stützung der regionalen Wirtschaft. „Es sind die Maurer und Zimmerleute, die Landschaftsgärtner, die Dachdecker und Straßenbauer. Und vor allem auch die, die für den Nachschub auf dem Bau sorgen: die Beschäftigten der Baustoff-Industrie. Sie alle halten einen zentralen Wirtschaftszweig in Augsburg am Laufen. Denn wer auch in der Krise für mehr Wohnraum und

funktionierende Straßen sorgt, der baut mit seinem Job ein Stück an der Zukunft. Damit leisten Bauleute einen enorm wichtigen Beitrag für die Gesellschaft. Es ist Zeit, ihnen dafür einfach auch mal ‚Danke!‘ zu sagen“, so Jäger. Zugleich appelliert der Gewerkschafter an die Arbeitgeber, die strikte Einhaltung der Hygieneregeln sicherzustellen. Große Frühstücksrunden im Baucontainer seien aktuell ebenso tabu wie die Fahrt im vollbesetzten Bulli zur Baustelle. Jede Baufirma müsse hier ihren eigenen Pandemie-Plan erstellen.

„Gesundheit steht an oberster Stelle. Der Mindestabstand von 1,5 Metern muss unbedingt eingehalten werden – besser ist eine ganze Zollstocklänge: also 2 Meter. Das gilt für alle Bürger – und das muss auch auf dem Bau gelten. Sollte das bei speziellen Arbeiten nicht gehen, muss der Chef spätestens dann auch Masken und Schutzhandschuhe bereitstellen. All das heißt, dass sich Gewohnheiten ändern müssen. Es darf nicht alles 08/15 weiterlaufen. Viele Handgriffe, viele Sachen, die ‚schon immer so waren‘, gehen jetzt nicht mehr. Arbeitsabläufe müssen sich ändern. Der Schutz der



Die einen Home-Office, die anderen Handwerk: Bauarbeiter packen auch in Corona-Zeiten zu – und sind damit eine zentrale Stütze der heimischen Wirtschaft.

Beschäftigten hat oberste Priorität. Missachtet der Chef das, müssen sich die Mitarbeiter zur Wehr setzen. Dabei hilft die Gewerkschaft“, macht Jäger deutlich.

Der Kontakt zur IG BAU Schwaben: augsburg@igbau.de. Mehr Infos für Beschäftigte zur Arbeit in Corona-Zeiten: www.igbau.de.

pm IG Bau

*Ihre Handwerksbetriebe,
Ihre Dienstleister
und auch
alle anderen,
die das
ganze Jahr über
für Sie da sind,
wünschen
Ihnen
ein
gesundes
und
friedliches
Osterfest!*

Brenn- und Baustoffe, Hebetchnik, (Kran-) Transporte, Maschinen-Vermietung, Natursteine, ...

ESER

Ihr freundlicher Partner rund um Haus und Garten

86199 Augsburg-Bergheim
Jakob-Krause-Straße 1
Tel. 0821-9 50 18
Fax 0821-9 28 46

**ROLLLADEN
Laurenz**

86199 Augsburg-Bergheim
Jalousien, Rollladensysteme, Antriebe, Steuerungen, Reparaturen, Ersatzteile
Telefon 08 21-906 90 18 · Fax -19 · www.rollladen-laurenz.de

**Franz Egger
Malerbetrieb**

Seit 1924

Ausführung sämtlicher Maler- u. Tapezierarbeiten
Fassadenanstriche und Wärmedämmung

Auenweg 24
86199 Augsburg
www.maler-egger.de

Tel. 0821 / 90 61 20
info@maler-egger.de

Ihr Meister weiß worauf es ankommt...

www.froehling-raumausstattung.de

fröhling Tobias

Raumausstatter- und Parkettlegemeister

Butzstraße 3
86199 Augsburg-Göggingen
Öffnungszeiten:
Di., Do., Fr. 14 - 18 h, Mi. 9.30 - 13 h oder nach Vereinbarung.

Telefon 0821-91853
Telefax 0821-9984585

Buchhaltung - Stadtbergen

Büroadresse Bauernstr. 8
86391 Stadtbergen

Inhaberin Frau Tanja Kaminski

Telefon Tel. (0821) 20 71 43 46
Mo. - Fr. 9.00 - 12.00 Uhr,
Termine außerhalb dieser Zeiten nach Vereinbarung

Email info@buchhaltung-stadtbergen.de

Ich erstelle Ihre Finanz- und Lohnbuchhaltung

BOSCH SIEMENS Miele Bauknecht AEG LIEBHERR EFF

EINKAUFEN VON MENSCH ZU MENSCH!

- Kompetente Beratung • Starke Marken
- Pünktliche Lieferung + Einbau
- Eigener Elektro-Gerätekundendienst

... da stimmt Preis und Leistung!

**ELEKTROHAUS
zimmerly**

Kobelweg 76 · 86156 Augsburg
www.elektro-zimmerly.de
☎ Zentrale 0821/44094-0 ☎ Service 0821/44094-20

electro plus
Zimmerly Hausgeräte
Inninger Str. 97 · Haunstetten
www.electroplus-zimmerly.de ☎ 0821/71003920

Holger Fiebig

Reparatur u. Neubau:

- Bauspenglerei
- Dachisolierung
- Dachflächenfenster
- Montage von Solaranlagen

Buchenweg 1a · 86391 Stadtbergen · Telefon 08 21-43 89 20
Fax 08 21-4 33 97 72 · Mobil 01 71-2 70 62 03

Auch für Sie gibt's die richtige Lösung!

Dieter Weber

SCHREINERMEISTER

Stadtbergen · Tel. 43 97 90 15 · kontakt@schreinermeister-weber.de

PS. MALERMEISTER
Pfanz & Steger GmbH

Wir bilden aus!

- Malerarbeiten aller Art
- Gestaltungstechniken
- Lackierarbeiten
- Fassadenanstriche
- Gerüstbau
- Vollwärmeschutz/WDVS
- Bodenlegearbeiten z. B. Vinyl, Laminat, Parkett, Teppich
- Komplettsanierung
- Trockenbau/Innenausbau

Beratung & Service auch für Heimwerker

Marco Steger
Stadtbergen/Leitershofen
Tel. 0179 325 74 31

&

Daniel Pfanz
86368 Gersthofen
Tel. 0176 820 756 47

www.malermeister-pfanz-steger.de • info@maler-ps.de

*Es ist ja alles anders heuer
dir fehlt das, was du sonst gemacht?
Adrenalin und Abenteuer?
Bleib doch zuhaus - mach deine Steuer!*

Gunnar Olms

Warum in die Ferne schweifen?

Der Handwerksmeister in der Nähe kennt die örtlichen Bestimmungen, Gegebenheiten, die Zuständigen für Genehmigungen (und Ausnahmegenehmigungen). Er kann durch kurze Anfahrtswege Kosten niedrig halten (weil auch z.B. ein vor Ort plötzlich benötigtes Werkzeug oder Bauteil die Arbeiten nicht unnötig verzögert). Und im Falle von Rückfragen oder gar einer Reklamation finden Sie meist auch noch nach langer Zeit einen persönlichen Ansprechpartner.

Einfach **GEMACHT!** WIR MACHEN DAS! Ganz individuell für Sie.

media@home **Baumann**

Kalchschmid Medientechnik Augsburg GmbH
Hagenmährerstr. 3 · 86391 Stadtbergen
0821 / 41 92 72 · www.baumann-augsburg.de

IHR TECHNIKEINRICHTER in Stadtbergen

INDIVIDUELLE BERATUNG
SCHNELLE LIEFERUNG
OPTIMALER ANSCHLUSS
FACHGERECHTE REPARATUR

SIGL

Alles fürs Auto.

Von A wie Auspuff bis Z wie Zubehör.

KFZ-Teile · Zubehör Herbert Sigl GmbH
86391 Stadtbergen · Pferseer Straße 1 ·
Telefon 0821-243 1366 · Fax 0821-243 1367
86343 Königsbrunn · Richthofenstraße 15 ½
Telefon 08231-926 910 · Fax 08231-926 911
e-mail:info@kfz-teile-sigl.de · www.kfz-teile-sigl.de

Ein frohes und gesundes Osterfest

Stadtberger Bote
Augsburger Südanzeiger
Der Pferseer

2020

Ihre Handwerksbetriebe, Ihre Dienstleister und auch alle anderen, die das ganze Jahr über für Sie da sind, wünschen Ihnen ein gesundes und friedliches Osterfest!



PARKETTBORSE
gelebt geliebt

Designbeläge
Massivholzdiele
Kork & Olivenholz
Terrassenbeläge
Click-Parkett/Laminat
Teppichböden
Verlegung & Pflege
Maschinenverleih

Schausonntag:
immer 1. Sonntag
im Monat*

Parkettbörse Augsburg
GmbH Eichleitnerstr. 5
Telefon: 0821 / 455 268-0

www.parkettbörse.net
www.parkett-pflege.net
www.olive-parkett.de

* keine Beratung, kein Verkauf

FLEXO
Innovative Handlauf-Systeme

Bei Pflegestufe
Bezuschussung bis
€ 4000,- möglich!

Draußen dunkel,
nass und glatt –
gut wenn man
einen Handlauf hat!

Sichere Handläufe innen und außen
Jetzt alle Treppen normgerecht und preiswert nachrüsten!
Sehr große Materialauswahl, schnelle Lieferung und Montage.

**Ein starkes Team:
Die Löhnerts in Augsburg**
☎ **0821 98198**
www.augsburg.flexo-handlauf.de

Aufruf!

Wie bereits überall bekannt, gibt es Mangel an Atemschutzmasken und Lieferprobleme im Bereich Schutzkleidung allgemein.

Gottseidank haben wir noch keinen Corona-Fall in unserer Einrichtung. Unsere Mitarbeiter/innen und auch unsere Bewohner sind gesund. Dennoch wollen wir für den Ernstfall vorbereitet sein.

Unsere Mitarbeiter/innen kamen mit einer sehr guten Idee zu mir. Sie sagten: „Du Nesli, warum fragen wir nicht unsere Mitbürger, ob Sie nicht uns welche nähen wollen und/oder können?“ Also sprach ich mit dem Gesundheitsamt und fragte nach, ob es denn überhaupt erlaubt wäre diese als Schutzmasken einzusetzen?

Wenn der Stoff aus Baumwolle ist und Vlies mitverarbeitet wurde, könne man die sehr wohl einsetzen. Wenn also nichts dagegen spricht, warum dann nicht?

Anleitung zum Selberrähen: www.burdastyle.de/mundschutz_tutorial

Nesli Wallech, Hauswirtschaftsleitung



Von links: Olga Reinhardt, Ingrid Günther, Margarethe Matus, Hofmann Heike, Mesfin Johannes, Florian Ostertag, Daniela Hahn

ÖFFNUNGSZEITEN, ANSCHRIFTEN, ...
Alle Angaben ohne Gewähr, ohne Anspruch auf Vollständigkeit; wir bitten uns eventuelle Fehler od. Änderungen mitzuteilen: Fax 0821-96077

ALLERLEI NÜTZLICHES Türöffnungs-Notdienst (Fa. Werkmann) Osterfeldstr. 17 Telefon 0151-112 64471	PAKET-/POSTANNAHME Kuchenbaur (Hermes) Tel. 407832 · Mo.-Fr. 8 – 18 Uhr durchghd. · Sa. 8 – 12 Uhr	BÜCHEREI STADTB. Sonnenstr. 7, Tel.: 0821- 2432 801 Dienstag und Donnerstag 10 – 11.30 und 15 – 18 Uhr, Mi. 10 – 11.30 u. 15 – 19.30 Uhr, Fr. 12 – 17 Uhr.	KOMPOSITIERANLAGE LEITERSHOFEN Wertachstraße: Mi. u. Fr. 14 – 17 März bis Dezember Sa. 9 – 14 Uhr Januar bis Februar 10 – 12 Uhr	JUGENDCLUB INSIDE Am Hopfengarten 12 Di. u. Do. 16 – 12 Uhr Fr. 16 – 21 Uhr
LMF-SERVICE Radegundis-Apotheke Hauptstr. 28 Telefon 0821-433234 Mo.-Fr. 8-12.30 u. 14.30-18 Uhr Sa. 8.30 – 12.30 Uhr	RATHAUS Oberer Stadtweg 2, Tel. 24 38 - 0, info@stadtbergen.de www.stadtbergen.de Mo, Di, Do, Fr: 8.30 – 12 Uhr Mi. 7.30 – 12 Uhr u. 14 – 18 Uhr telef. erreichbar: Mo, – Fr. 7.30 – 12 Uhr Mo. und Di. 13 – 16.30 Uhr	BÜCHEREI LEITERSHF. Laubenweg 1, Tel. 0821-45089 15 Di. 10 – 12 Uhr u. 16 – 18 Uhr, Fr. 16 – 18 Uhr	WERTSTOFFHÖFE Stadtbergen: Deuringer Str.: Sa. 9 – 12 Uhr Leitershofen: Am Vehicle-Park 13 Dezember – Februar: Fr. 14 – 16 Uhr	GARTENHALLENBAD STADTBERGEN Telefon 0821-4339190 Mo. geschl., Di. 8 – 21 Uhr, Mi. 8 – 20 Uhr, Do.: 8 – 18 Uhr, Fr. 12 – 21 Uhr, Sa. und So. 9 – 18 Uhr

Bestattungshilfe Irmgard Eberle

Erd-/Feuer-/Berg-/Seebestattungen, Vorsorgen, Überführungen, Leichenfrau.
Persönliche Betreuung und Hausbesuche.
Sämtliche Formalitäten und Behördengänge erledige ich Ihnen in zuverlässiger und kostenbewusster Form.

Soforthilfe Tag und Nacht
Telefon: 0821 / 48 10 360
www.bestattungshilfe.de · info@bestattungshilfe.de

Beraten Dienen Helfen

86199 Augsburg Bgm.-Aurnhammer-Str. 19 Tel.: 0821 / 92 9 98
86356 Neusäß-Steppach Ulmer Str. 23 Tel.: 0821 / 48 10 360
86420 Diedorf Tel.: 08238 / 27 76

Bestattungsdienst der Stadt Augsburg Stadt Augsburg

Da, wenn Sie uns brauchen:
Tel. 0821 324-4028 oder 0821 324-4033

Tag und Nacht erreichbar, auch Sonn- und Feiertags
Morellstraße 33, 86159 Augsburg
Fax 0821 324-4035
bestattungsdienst@augzburg.de

Bestattungen
Überführungen
Bestattungsvorsorge



Ob Leder, Leinen, Samt, Synthetik ...
... wir reparieren oder beziehen neu – fachmännisch und mit Qualitäts-Material!

KUPKE
Raumausstattung

- Fensterdekorationen
- Bodenbeläge
- Polsterarbeiten
- Sonnenschutz
- Tapezierarbeiten
- Insektenschutz

Wir suchen Verstärkung für unser Zustellteam in Stadtbergen und Göggingen
Ab 13 Jahre jeden Alters,
für 1x monatlich (auch aushilfswise z. B. in Ferien)
info@auensee.de
Tel. 0821-98263

Ein Service der Hansdampf GmbH

Wir reinigen Ihre Tonnen. Vor Ort.
Tel. 0821 630 98 10
www.hansdampf-tonnenreinigung.de
Reinigung ab 4,95 €

Der nächste Stadtberger Bote erscheint Ende KW 22!
Anzeigen- und Redaktionsschluss dafür ist am 8. Mai 2020! Anzeigenannahme: Tel. 0821-993434 oder 9 82 63

„Warum in die Ferne schweifen ..?“

Vielfältig ist das Angebot von Handel, Handwerk und Gewerbe in der näheren Umgebung. Auf der angegebenen Seite finden Sie die Anzeige der jeweiligen Firma.

A	Buchhandlungen	Gasinstallationen	M	Restaurants	Tierärzte
Altenpflege	Buch in Stadtbergen 7	Schapfl 19	Maler/Lackierer	La Romantica 7	Dr. Christine 17
Acvila 11	C	Stimpfle 16	Egger 20	Rollladensysteme	Datzmann 17
Ancora 11	Containerdienst	Gastronomie/ Gaststätten	Kugler 8	Laurenz 20	Kleintierpraxis 17
auxiliamus 10	Eser 2, 20	La Romantica 7	Pfanz & Steger 21	S	Kaisinger 17
Edith Hipper 10	Oßwald 15, 16	Gerüstbau	Sanitär- installationen	Sanitär- installationen	Tonnenreinigung
Sonnenschein 10	D	Pfanz & Steger 21	Eser 2, 20	Schapfl 19	Hans Dampf 19
Apotheken	Dachdecker	H	Oßwald 15, 16	Stimpfle 16	Tore und Türen
Radegundis-Apotheke 8	Fiebig 21	Handläufe	N	Schmierstoffe	MTB Geuser 22
Autozubehör	Protzmann 19	Flexo 22	Nachhilfe	Eser 2, 20	Transporte
Sigl 21	E	Hausgeräte	Learning Circle	Oßwald 15, 16	Eser 2, 20
Ä	E-Bikes	Zimmerly 21	Nachhilfe 7	Schranken	Oßwald 15, 16
Ärzte	Weyer 15	Hausmeisterservice	Natursteinhandel	MTB Geuser 22	Trockenbau
Gemeinschaftspraxis	Elektrogeräte/Elek- troinstallationen	Hans Dampf 19	Eser 2, 20	Schreinereien	Pfanz & Steger 21
Dr. med. Cornelia Reh & Heidemarie	Zimmerly 21	Haus- und Kleingeräte	P	Dieter Weber 21	U
Kässmodel 11	Erdbewegungen	media@Home	Parkettböden	Solartechnik	Unterhaltungs- elektronik
B	Eser 2, 20	Baumann 20	Fröhling 20	Schapfl 19	media@Home
Baummärkte	Oßwald 15, 16	Hebetechnik	Parkettbörse 22	Stimpfle 16	Baumann 20
Eser 2, 20	F	Eser 2, 20	Parkettverlegung	Sonnenschutz- anlagen	Unterricht/ Schulungen
Baumfällungen	Fahrräder	Bettina's Mangelstube 8	Fröhling 20	Fröhling 20	Learning Circle
Garten-Champignons 17	Weyer 15	Heizöl/Diesel	Parkettbörse 22	Kupke 22	Nachhilfe 7
Bauspengler	Fassadengestaltung	Eser 2, 20	Pflasterarbeiten	Laurenz 20	W
Fiebig 21	Egger 20	Oßwald 15, 16	Garten-Champignons 17	Winkler 8	Wärmedämmung
Protzmann 19	Kugler 8	Heizungsbau	Pflegedienste/ Pflegeheime	Supermärkte	Egger 20
Bedachungen	Pfanz & Steger 21	Schapfl 19	Acvila 11	nah & gut KEHR 9	Pfanz & Steger 21
Fiebig 21	Fensterdekorationen	Stimpfle 16	Ancora 11	T	Protzmann 19
Protzmann 19	Fröhling 20	I	auxiliamus 10	Tapezierarbeiten	Wasserinstallationen
Bestattungen	Kupke 22	Industrietore	Edith Hipper 10	Egger 20	Schapfl 19
Bestattungsdienst der	Winkler 8	MTB Geuser 22	Sonnenschein 10	Fröhling 20	Stimpfle 16
Stadt Augsburg 23	Findlinge	K	Polsterarbeiten	Kugler 8	Z
Eberle 23	Eser 2, 20	Krankenpflege	Fröhling 20	Kupke 22	Zahnärzte
Bodenbeläge	Oßwald 15, 16	Acvila 11	Kupke 22	Pfanz & Steger 21	Zahnarztpraxis
Egger 20	G	Ancora 11	Winkler 8	Winkler 8	Britta Speth 13
Fröhling 20	Garagentore	auxiliamus 10	R	Teppichverlegungen	Zaubau
Kugler 8	MTB Geuser 22	Edith Hipper 10	Raumausstattung	Egger 20	Garten-Champignons 17
Kupke 22	Gartengestaltung	Sonnenschein 10	Fröhling 20	Fröhling 20	Zweiräder
Pfanz & Steger 21	Garten-Champignons 17	L	Kupke 22	Kugler 8	Weyer 15
Winkler 8	Gase (technische)	Lebensmittel	Winkler 8	Kupke 22	
Brennstoffe	Oßwald 15, 16	nah & gut KEHR 9	Rechtsanwälte	Pfanz & Steger 21	
Eser 2, 20	Buchhaltung		Rechtsanwaltskanzlei	Winkler 8	
Oßwald 15, 16	Buchhaltung		Gabriele Eger 13		
Buchhaltung	Stadtbergen 20				

Lust auf einen NEBENVERDIENST beim *Stadtberger Boten* oder *Augsburger Südanzeiger*?

Wir suchen Zusteller (m/w/d) jeden Alters ab 13 Jahre für
1x monatlich, aushilfsweise oder längerfristig
(Wahlweise auch in Göggingen) Bewerbungen und Info:
Tel. 0821-9 82 63, oder EMail: info@auensee.de

